



WCAG-granskning: Göteborg.se



Innehållsförteckning

Fakta om rapporten	3
Bakgrund	4
Sammanfattning	5
Resultat.....	6
1.1 Tillhandahåll alternativ i form av text till all icke-textbaserad information... ..	6
1.2 Tillhandahåll alternativ till tidsberoende media	7
1.3 Skapa innehåll som kan presenteras på olika sätt... ..	10
1.4 Gör det enklare för användare att se och höra innehåll.....	12
2.1 All funktionalitet ska vara åtkomlig med ett tangentbord	15
2.2 Ge användaren tillräckligt med tid för att läsa och använda innehållet.....	16
2.3 Designa inte innehåll på ett sätt som kan orsaka krampanfall.....	17
2.4 Tillhandahåll sätt att hjälpa användarna att navigera, hitta innehåll och avgöra var de är	18
3.1 Gör textinnehåll läsbart och begripligt	21
3.2 Säkerställ att webbsidor presenteras och fungerar på ett förutsägbart sätt.....	23
3.3 Hjälp användare att undvika misstag och rätta till misstag.....	23
4.1 Maximera kompatibiliteten med nuvarande och framtida användarprogram, inklusive hjälpmedel	25
Checklista	27
Användarnas olika problem och förmågor	28
Funka Nu AB.....	35

Fakta om rapporten

Beställare:	Henrik Hallenius
Utförd av:	Danne Borell
Vår referens:	Marcos Flores marcos.flores@funka.com 08 555 770 74
Webbplatsens namn:	Göteborg.se
Syfte:	Testa gränssnittet mot WCAG 2.0 nivå AA
Tidsperiod för undersökningen:	2016-12-23 till 2016-12-27
Utrustning:	OS X El Capitan Windows 10 iPad Android-telefon
Webbläsare som använts:	Internet Explorer 11 Mozilla Firefox (50) Safari (10) Chrome (54)

Bakgrund

Funka Nu ABs metodik är utvecklad i nära samarbete med handikapprörelsen. Allt vi rekommenderar är testat i verkligheten. Vår verksamhet bygger på de internationella riktlinjerna för tillgänglighet, Web Content Accessibility Guidelines 2.0 (WCAG 2.0). Funkas långa erfarenhet av tillgänglighetsarbete och tester med användare med olika behov och förutsättningar, med och utan hjälpmedel, visar dock att WCAG 2.0 inte räcker. Vi har därför utarbetat egna testkriterier för punkter som kompletterar det internationella regelverk som offentlig sektor genom EU-beslut ska följa.

Funka har på uppdrag av W3C genomfört den auktoriserade översättningen av WCAG 2.0 till svenska.

- [Web Content Accessibility Guidelines 2.0 \(WCAG 2.0\)](#)
- [Den auktoriserade svenska översättningen av WCAG 2.0](#)
- [World Wide Web Consortium \(W3C\)](#)
- [Web Accessibility Initiative \(WAI\)](#)

Läs mer om Funka under rubriken "[Funka Nu AB](#)" i slutet av detta dokument.

Om granskningen

Den här granskningen täcker inte allt som är viktigt ur ett tillgänglighetsperspektiv. I stället är syftet att med relativt begränsade resurser kontrollera hur gränssnittet ligger till mot WCAG 2.0 nivå AA. Detta innebär att mycket av det som rör tillgänglighet för användare med kognitiva svårigheter och mobilanvändare faller utanför omfånget. Granskningen ger dock en bild över hur gränssnittet ligger till mot de riktlinjer som ligger till grund för mycket av det som händer kring lagar och regelverk för tillgänglighet inom EU idag.

Vi bedömer hur gränssnittet ligger till mot varje punkt i WCAG på nivå A och AA. För varje punkt finns följande bedömningar:

- **Godkänd**, få eller inga avsteg.
- **Behöver förbättras**, få avsteg som inte leder till avgörande problem för användarna.
- **Underkänd**, tydliga avsteg som många gånger skapar stora problem för användarna.
- **Inte aktuell**, tekniken används inte på webbplatsen eller punkten kan inte bedömas av någon annan anledning.

Sammanfattning

Överlag var resultatet av granskningen väldigt bra, webbplatsen följer i mångt och mycket WCAG 2.0. Det finns fortfarande saker som behöver bli bättre, bland annat kan webbplatsens redaktörer behöva utbildas i hur de ska lägga in, framförallt bilder, på rätt sätt.

Punkterna som rör video blev också underkända, men i praktiken ligger webbplatsens videoinnehåll relativt bra till, med textning för i stort sett allt videoinnehåll vi granskade.

De flesta problem vi fann var antingen små, eller undantagsfall. I de fall där de var mer konsekventa borde de gå att åtgärda relativt lätt, med undantag för syntolkning av videoinnehåll.

När många saker fungerade så bra med tillgängligheten på webbplatsen var det förvånande att se att bilder genomgående saknar textbeskrivningar för uppläsande hjälpmedel. Det är ett enkelt steg som brukar komma tidigt i tillgänglighetsarbetet, därför var det förvånande att det problemet dök upp här.

Vi vill påminna om att vi enbart har granskat webbplatsen efter WCAG 2.0 nu. Det kan finnas andra tillgänglighetsproblem som inte täcks av de kraven.

Funka Nu AB, Stockholm 2016-12-27

Resultat

1.1 Tillhandahåll alternativ i form av text till all icke-textbaserad information...

1.1.1 Innehåll som inte är text: Allt innehåll som inte är text, som presenteras för användaren har ett textalternativ med samma syfte, utom i de situationer som anges nedan. (Nivå A)

- Navigationsmetod
- Tidsberoende media
- Test
- Sensorisk
- Captcha
- Dekoration, formatering, osynlig

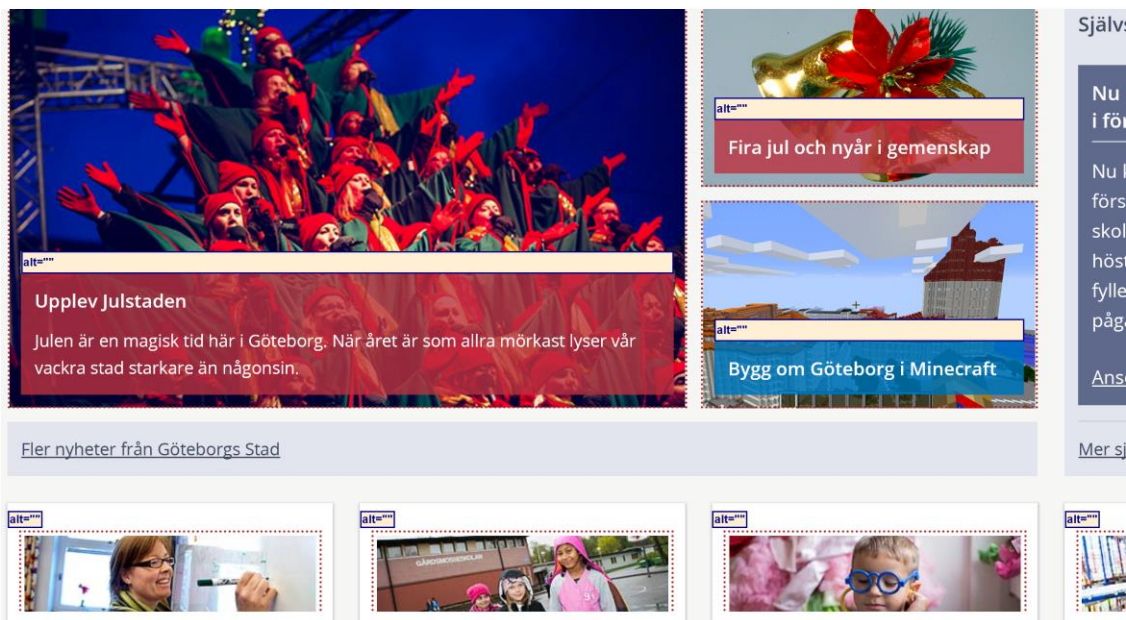
Bedömning

Underkänd

Kommentar

Inga bilder som vi hittat på webbplatsen har alternativtexter som förklarar vad de föreställer för användare med uppläsande hjälpmedel. De har i de flesta fall ett tomta alt-attribut, men i en del fall saknas alt-attributet helt och hållet.

I skärmbilden nedanför visas några bilder på startsidan som saknar alt-texter, men felet är konsekvent på alla sidor på webbplatsen som vi har sett.



Här skulle utbildning för att lära redaktörerna hur de ska använda alt-texter behövas, och en plan behöver läggas upp för att det ska göras rätt och kontrolleras även framöver. Eventuellt kanske även redaktörmiljön behöver anpassas för att göra det lättare för redaktörerna att lägga in alt-texter.

1.2 Tillhandahåll alternativ till tidsberoende media

1.2.1 Enbart ljud och enbart video (Förinspelad): För förinspelat ljud (enbart) och förinspelad video (enbart) gäller följande, utom när ljudet eller videon är ett mediealternativ till text och tydligt märkt som sådant: (Nivå A)

- Förinspelat ljud (enbart): Det finns ett alternativ till tidsberoende media som presenterar information motsvarande det förinspelade ljudinnehållet.
- Förinspelad video (enbart): Det finns antingen ett alternativ till tidsberoende media eller ett ljudspår som presenterar information motsvarande det förinspelade videoinnehållet.

Bedömning

Inte aktuell

Kommentar

Vi har inte hittat något material direkt på webbplatsen som är enbart video eller enbart ljud.

1.2.2 Textbeskrivningar (Förinspelade): Det finns textbeskrivningar till allt förinspelat ljud innehåll i synkroniserad media, utom när mediet är ett mediealternativ till text och tydligt är märkt som sådant. (Nivå A)

Bedömning

Underkänd

Kommentar

Undertexter används flitigt till webbplatsens filmer, men i alla filmer utom en som vi sett saknas textbeskrivningar. I filmen " Om det blir el- eller värmeavbrott - vad gör du då?" på sidan *Krisberedskap* till exempel, finns en undertext, men den förklarar bland annat inte vem som talar. Det här kan ibland bli förvirrande när personer visas i bild, men det är svårt att förstå om det är de som talar eller inte.



Liknande saker kan sägas om exempelvis filmerna på sidan *Informationsmaterial och filmer - Jämlikt Göteborg* eller på sidan *Film och folder om social resursförvaltning* där undertexten inte berättar om bakgrundsmusiken.

- Krisberedskap
http://goteborg.se/wps/portal/start/kommun-o-politik/samhallskydd-och-beredskap/krisberedskap!/ut/p/z1/hY5LDolwFEXX4gb6XitCGdbowN-AGAK8iSmmVhKhpDQ0cfXiAox3dnLO4AJBDTToubM6dG7Qr4UbSm8lx0JuuUJZ7Dgqcebl_nLlmcDQ_Qto0fhjCuE11LU9i_eelRN5kiHKjKPIRJriBqotNKeyotF=:r6ihXUsL5M3DeOPZ000B6hgjm7UP1gXTOM_ZZGDs6_dhUqsPtL7dPg!!/dz/d5/L2dBISevZ0FBIS9nQSEh/
- Informationsmaterial och filmer - Jämlikt Göteborg
http://goteborg.se/wps/portal/start/kommun-o-politik/hallbar-stad--oppen-for-varlden/jamlikt-goteborg/material!/ut/p/z1/04_Sj9CPykssy0xPLMnMz0vMAfljo8ziAwy9Ai2cDB0N_N0t3Qw8Q7wD3Py8fSxcnE31wwkpiAJKG-AAjgZQ_ejCTkFGTsYGBu7-RmD9elyPBOo3jzcxcjcw9Dlx9LYwczl3cPTxdjY28zYPNXE11Q_Wj9KPKk4tKstMTg0tytGPNDIzMdcvyA2NqApxVAQAob_MTG!!/dz/d5/L2dJQSEvUUt3QS80TmxFL1o2XzQyRzAxSjQxSzBPODAwQTEyMzVRSTUxNllz/
- Film och folder om social resursförvaltning
http://goteborg.se/wps/portal/start/kommun-o-politik/kommunens-organisation/forvaltningar/forvaltningar/social-resursforvaltning/om-social-resursforvaltningen/film-och-folder-om-social-resursforvaltningen!/ut/p/z1/04_Sj9CPykssy0xPLMnMz0vMAfljo8ziAwy9Ai2cDB0N_N0t3Qw8Q7wD3Py8fSxcnE31wwkpiAJKG-AAjgZQ_ejCTkFGTsYGBu7-RmD9elyPBOo3jzcxcjcw9Dlx9LYwczl3cPTxdjY28zYPNXE11Q_Wj9KPKk4tKstMTg0tytGPNDIzMdcvyA2NqApxVAQAob_MTG!!/dz/d5/L2dJQSEvUUt3QS80TmxFL1o2XzQyRzAxSjQxSzBQRjcwQTVRRVBPUzKxOFQz/

1.2.3 Ljudbeskrivning eller mediealternativ (Förinspelat): Det finns ett alternativ till tidsberoende media eller en ljudbeskrivning av det förinspelade video innehållet i synkroniserad media, utom när mediet är ett mediealternativ till text och tydligt är märkt som sådant. (Nivå A)

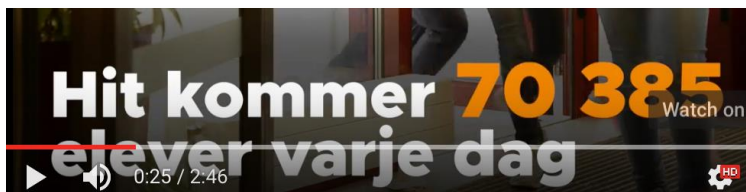
Bedömning

Underkänd

Kommentar

Det finns ingen beskrivning av visuella element i video på webbplatsen. Varken i form av syntolkning eller separat text.

I en del filmer används text, utan en berättarröst. Den informationen är då helt otillgänglig för alla som inte kan se den. Det finns exempel i flera filmer på sidan *Informationsmaterial och filmer - Jämlikt Göteborg*.



- Informationsmaterial och filmer - Jämlikt Göteborg
http://goteborg.se/wps/portal/start/kommun-o-politik/hallbar-stad--oppen-for-varlden/jamlikt-goteborg/material/!ut/p/z1/04_Sj9CPykssy0xPLMnMz0vMAfljo8ziAwy9Ai2cDB0N_N0t3Qw8Q7wD3Py8fSxcnE31wwkpiAJKG-AAjgZQ_ejCTkFGTsYGBu7-RmD9elyPBOo3jzcxcjcw9DIx9LYwczl3cPTxdjY28zYPNXE11Q_Wj9KPKk4tKstMTg0tytGPNDIzMdcvyA2NqApXVAQAob_MTg!!/dz/d5/L2dJQSEvUUt3QS80TmxFL1o2XzQyRzAxSjQxSzBPODAwQTEyMzVRSTUxNllz/

1.2.4 Textbeskrivningar (direktsända): Det finns textbeskrivningar av allt direktsänt ljudinnehåll i synkroniserad media. (Nivå AA)

Bedömning

Inte aktuell

Kommentar

Vi har inte sett något direktsänt videoinnehåll på webbplatsen.

1.2.5 Ljudbeskrivning (förinspelad): Det finns ljudbeskrivningar av allt förinspelat videoinnehåll i synkroniserad media. (Nivå AA)

Bedömning

Underkänd

Kommentar

Det finns ingen beskrivning av visuella element i video på webbplatsen i form av syntolkning.

1.3 Skapa innehåll som kan presenteras på olika sätt...

1.3.1 Information och relationer: Information, struktur, och relationer som förmedlas genom presentation kan bli automatiskt tydliggjord eller finnas som text. (Nivå A)

Bedömning

Behöver förbättras

Kommentar

Rubriker är oftast korrekt gjorda på webbplatsen, vilket bland annat gör det lättare för användare beroende av uppläsande hjälpmedel att navigera. Men det finns en del undantag där text ser ut som rubriker men inte är byggda som det.

Där vi har sett det här problemet var det utanför de aktuella sidornas huvudinnehåll. Eftersom rubriker i övrigt fungerar bra är det här inte tillräckligt för att underkänna punkten, men det här behöver åtgärdas.

Det här problemet finns i kontaktuppgifterna som finns nära sidfoten på många av webbplatsens sidor, exempelvis på *Stadens filmer om tillgänglighet*. Men det finns även i enstaka fall på andra platser.



Här är några exempel på sidor där vi har sett problemet:

- Stadens filmer om tillgänglighet
http://goteborg.se/wps/portal/start/kommun-o-politik/hallbar-stad--oppen-for-varlden/tillganglighet/goteborg--en-tillganglig-stad!/ut/p/z1/04_Sj9CPykssy0xPLMnMz0vMAfljo8ziAwy9Ai2cDB0N_N0t3Qw8Q7wD3Py8fSxcnE31wwkpiAJKG-AAjgZQ_ejCTkFGTsYGBu7-RmD9elyPBOo3jzcxcjcw9Dlx9LYwczl3cPTxdjY28zYPNXE11Q_Wj9KPKk4tKstMTg0tytGPNDIzMdcvyA2NqApXVAQAob_MTg!/dz/d5/L2dJQSEvUUt3QS80TmxFL1o2XzQyRzAxSjQxS084MDAwQUxRUDU4VEcwUTgy/
- Frågor och svar om färdtjänst
http://goteborg.se/wps/portal/start/fardtjanst/fragor-och-svar-om-fardtjanst!/ut/p/z1/04_Sj9CPykssy0xPLMnMz0vMAfljo8ziAwy9Ai2cDB0N_N0t3Qw8Q7wD3Py8ffxNnUz1wwkpiAJKG-AAjgb6BbmhigARXbTz/dz/d5/L2dBIS9nQSEh/
- Ansökan om boendeparkering
http://goteborg.se/wps/portal/start/parkeringstillstand-och-parkeringsplatser/parkeringstillstand/boendeparkeringstillstand/ansok-om-boendeparkering!/ut/p/z1/04_Sj9CPykssy0xPLMnMz0vMAfljo8ziAwy9Ai2cDB0N_N0t3Qw8Q7wD3Py8ffwNPQz0wwkpiAJKG-AAjgb6BbmhigDG-wux/dz/d5/L2dBIS9nQSEh/
- Lediga jobb i Göteborgs stad
http://goteborg.se/wps/portal/enhetssida/lundbybadet!/ut/p/z1/04_Sj9CPykssy0xPLMnMz0vMAfljo8ziTYzcDQy9TAy9DcycXA0cXQ1MfQK8Qg0NQsz0wwkpiAJKG-AAjgb6BbmhigDhMiuN/dz/d5/L2dBIS9nQSEh/

1.3.2 Meningsfull ordning: När meningen med innehållet påverkas av ordningen det presenteras i, kan en logisk läsordning bli automatiskt tydliggjord. (Nivå A)

Bedömning

Godkänd

1.3.3 Sensoriska kännetecken: Instruktioner för att förstå och styra innehåll är inte enbart beroende av sensoriska kännetecken såsom form, storlek, visuell placering, orientering eller ljud. (Nivå A)

Bedömning

Godkänd

1.4 Gör det enklare för användare att se och höra innehåll...

1.4.1 Användning av färger: Färg används inte som det enda visuella sättet att förmedla information, indikera en handling, fråga om återkoppling eller särskilja ett visuellt element. (Nivå A)

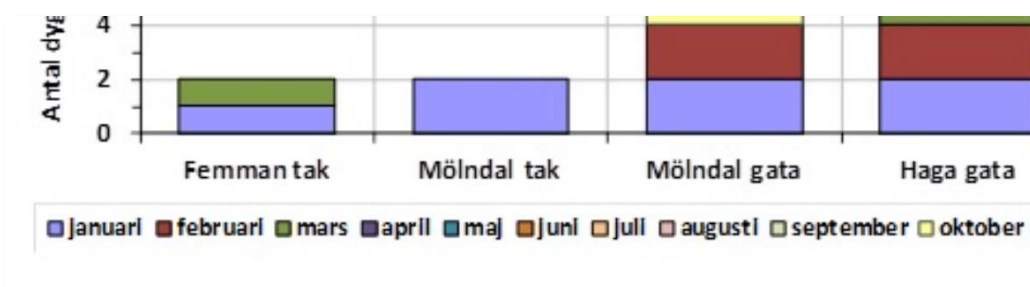
Bedömning

Underkänd

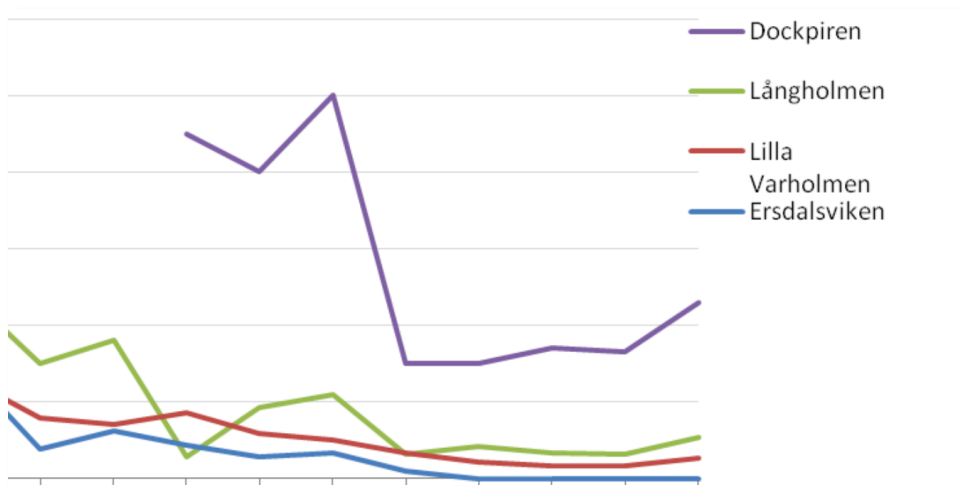
Kommentar

På webbplatsen i stort används färger i kombination med något annat. Exempelvis är länkar blå, men markeras även antingen genom understrykning eller genom sin position på sidan.

Men det finns problem på sidor med diagram. Skärmbilden nedanför är från sidan *Lagar och miljömål* där besökaren måste kunna särskilja färger för att kunna förstå diagrammet. Det blir dessutom extra svårt eftersom rutorna som förklarar vilken månad som motsvarar vilken färg är väldigt små. Det här kan vara svårt även för besökare med färgseende att urskilja.



Flera diagram med samma problem finns även på sidan *Hav i balans samt levande skärgård – Indikatorer*. Ett av dem visas i skärmbilden nedanför.



- Lagar och miljömål
http://goteborg.se/wps/portal/start/miljo/miljolaget-i-goteborg/luft/lagar-och-miljomal/!ut/p/z1/04_Sj9CPykssy0xPLMnMz0vMAfljo8ziAwy9Ai2cDB0N_N0t3Qw8Q7wD3Py8ffYDnU31wwkpiAJKG-AAjgb6BbmhigBFCuUO/dz/d5/L2dBISEvZ0FBIS9nQSEh/
- Hav i balans samt levande skärgård – Indikatorer
http://goteborg.se/wps/portal/start/miljo/goteborgs-tolv-miljomal/hav-i-balans-samt-levande/indikatorer/!ut/p/z1/04_Sj9CPykssy0xPLMnMz0vMAfljo8ziAwy9Ai2cDB0N_N0t3Qw8Q7wD3Py8fSxcnE31wwkpiAJKG-AAjgZQ_ejCTkFGTsYGBu7-RmD9elyPBOo3jzcxcjcw9Dlx9LYwczl3cPTxdjY28zYPNXE11Q_Wj9KPKk4tKstMTg0tytGPNDIzMdcvyA2NqApXVAQAob_MTG!!/dz/d5/L2dJQSEvUUt3QS80TmxFL1o2X1AxSIE4QjFBME9HOUYwSVRLUEZOS0xPQUc1/

1.4.2 Kontroll av ljud: Om något ljud på en webbsida automatiskt spelas i mer än tre sekunder så ska det antingen finnas en metod/funktion för att pausa eller stoppa ljudet, eller en metod/funktion för att ändra ljudnivån. Denna kontroll ska vara oberoende av systemets ordinarie volymkontroll. (Nivå A)

Bedömning

Inte aktuell

Kommentar

Vi råkade inte på något ljudinnehåll som spelades upp automatiskt.

1.4.3 Kontrast (minimum): Den visuella presentationen av text och text i form av bild har ett kontrastvärde på minst 4,5:1 med följande undantag: (Nivå AA)

- Stor text
- Oväsentlig
- Logotyper

Bedömning

Behöver förbättras

Kommentar

Kontraster är överlag bra på webbplatsen, men det finns ett undantag. Texten "Logga in" som finns i sidhuvudet på webbplatsen har ett kontrastvärde på 4,23:1 vilket är för lågt.

Logga in

1.4.4 Förändring av textstorlek: Förutom för textbeskrivningar och text i form av bild, så kan text förstoras utan hjälpmedel upp till 200 procent utan att användaren förlorar innehåll eller funktionalitet. (Nivå AA)

Bedömning

Godkänd

Kommentar

Den här punkten är godkänd, men vi råkade på ett webbläsarspecifikt mindre fel på sidan Plan- och byggprojekt. I Internet Explorer hamnar en del av en text utanför skärmen när användaren förstorar sidan, och det går inte att skrolla till den. I alla andra webbläsare vi testade med anpassade sig den här texten till sidbredden.

Eftersom det rör sig om ett webbläsarspecifikt fel på en enda plats är punkten godkänd.

[Stadsutvecklingsområden i Göteborg](#)

✓ Markanvisning - byggintressenter kan ansöka om

Plan och byggprojekt

http://goteborg.se/wps/portal/start/byggande--lantmaterieroch-planarbete/kommunens-planarbete/plan--och-byggprojekt/!ut/p/z1/04_Sj9CPykssy0xPLMnMz0vMAfljo8ziAwy9Ai2cDB0N_N0t3Qw8Q7wD3Py8ffwNvE30wwkpiAJKG-AAjgb6BbmhigC3d-B5/dz/d5/L2dBISEvZ0FBIS9nQSEh/

1.4.5 Text i form av bild: Om den teknik som används kan skapa den visuella presentationen så ska text användas för att förmedla information hellre än text i form av bild, med följande undantag: (Nivå AA)

- Anpassningsbar
- Avgörande betydelse

Bedömning

Godkänd

2.1 All funktionalitet ska vara åtkomlig med ett tangentbord

2.1.1 Tangentbord: All funktionalitet är hanterbar via ett gränssnitt för tangentbord utan att det krävs särskild timing för varje enskild tangenttryckning. Detta gäller med undantag för när den underliggande funktionaliteten kräver inmatning som är beroende av mönstret som skapas av användarens rörelser och inte bara slutpunkterna. (Nivå A)

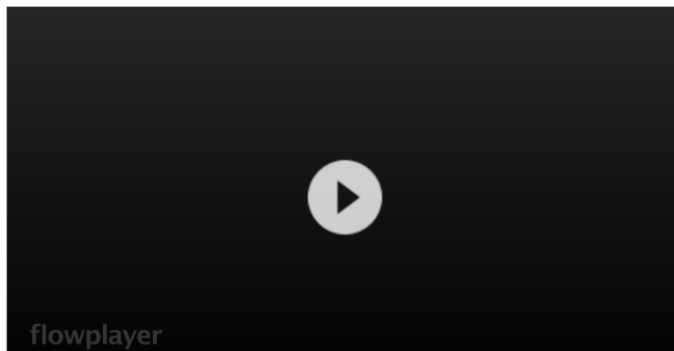
Bedömning

Behöver förbättras

Kommentar

I princip hela webbplatsen går att använda med tangentbord. Det enda undantaget vi hittade var en film gjord i Flash som finns på sidan *Utbildningar inom gymnasiesärskola* som inte ens går att starta med tangentbordet. Andra filmer vi sett på webbplatsen använder Youtubes spelare som i dagsläget går att använda med tangentbord. Det ger intrycket att det här är en äldre sida.

Läs mer på [Område GS webbplats](#) och se gärna vår glada video "Där du går".



- Utbildningar inom gymnasiesärskola
http://goteborg.se/wps/portal/start/kommun-o-politik/kommunens-organisation/forvaltningar/forvaltningar/utbildningsforvaltningen/vara-verksamheter/utbildningar-inom-gymnasiesarskola!/ut/p/z1/04_Sj9CPykssy0xPLMnMz0vMAfIjo8ziAwy9Ai2cDB0N_N0t3Qw8Q7wD3Py8fSxcnE31wwkpiAJKG-AAjgZQ_ejCTkFGTsYGBu7-RmD9elyPBOo3jzcxcjcw9Dlx9LYwczl3cPTxdjY28zYPNXE11Q_Wj9KPKk4tKstMTg0tytGPNDIzMdcvyA2NqApxVAQAob_MTg!/dz/d5/L2dJQSEvUUt3QS80TmxFL1o2XzQyRzAxSjQxSzBQRjcwQTVRRVBPUzKxTzE3/

2.1.2 Ingen tangentbordsfälla: Om tangentbordsfokus kan flyttas till en komponent på webbsidan via ett gränssnitt för tangentbord så kan också fokus flyttas bort från samma komponent med hjälp av ett gränssnitt för tangentbord. Om det krävs något mer än vanliga piltangenter, tabbtangenter eller andra standardiserade avslutningsmetoder för att flytta bort fokus så ska användaren informeras om hur det går till. (Nivå A)

Bedömning

Godkänd

2.2 Ge användaren tillräckligt med tid för att läsa och använda innehållet

2.2.1 Justerbar tidsgräns: För varje satt tidsgräns gäller minst ett av följande: (Nivå A)

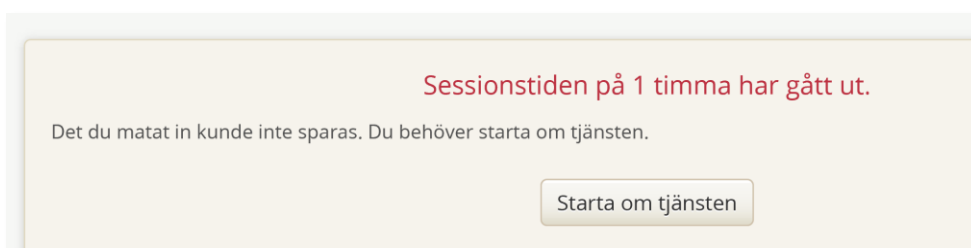
- Stänga av
- Anpassa
- Utöka
- Undantag: realtid
- Undantag: avgörande betydelse
- Undantag: 20 timmar

Bedömning

Behöver förbättras

Kommentar

Den enda e-tjänsten vi tittat närmare på i den här granskningen var på sidan *Boka borgerlig vigsel i rådhuset*. Där finns en tidsgräns på en timme, vilket är acceptabelt. Men det saknas ett sätt för användare att utöka tidsgränsen vid behov.



- Boka borgerlig vigsel i rådhuset
http://goteborg.se/wps/portal/start/gifta-sig-aktenskap/boka-borgerlig-vigsel/boka-borgerlig-vigsel!/ut/p/z1/hY9dCslwEISvUi-QTWtNxbdEasEq4r_Ni0QNtahJaaKIB_MCXswqiiKo-7Q7M9_AAocZcCUOWSpsspXYInfCydz3luy2fTfuhf0Q09qE-dRr4YgSmP4L8NLGX4biB_8ps4HHqhHHPe_O_6hPSj54BeqEBZh24maVxEf3RfWYAgculrd_wuNS5rcFEiNRqq1c6CJFUijN0ih-fQNYoXeSDWUxrxzDeehGJutpHLWOnC2l3Nunb1FkO_Gs9OIVq7EmCZJ/dz/d5/L2dBISEvZ0FBIS9nQSEh/p0/IZ7_42G01J41K86B70ALKC36K7MT61=CZ6_42G01J41KOEQE0A5VB4A2F0GA6=M/#Z7_42G01J41K86B70ALKC36K7MT61

2.2.2 Paus, Stopp, Dölj: För information som rör sig, blinkar, rullar eller uppdateras automatiskt gäller samtliga punkter: (Nivå A)

- Rörelse, blinkning, rullning (scrolling):
För varje rörelse, blinkning eller rullning som (1) startar automatiskt, (2) pågår i mer än 5 sekunder, och (3) presenteras tillsammans med annat innehåll, finns det en metod/funktion för att pausa, stoppa eller dölja dessa, så länge inte rörelsen, blinkningen eller rullningen har en avgörande betydelse för en aktivitet, och
- Automatisk uppdatering:
För automatiskt uppdaterad information som (1) startar automatiskt och (2) presenteras tillsammans med annat innehåll finns det en metod/funktion för att pausa, stoppa eller dölja den eller en metod/funktion för att kontrollera uppdateringsfrekvensen. Detta gäller förutom om den automatiska uppdateringen har en avgörande betydelse för en aktivitet.

Bedömning

Godkänd

2.3 Designa inte innehåll på ett sätt som kan orsaka krampanfall

2.3.1 Tre flimmar eller under tröskelvärde: Webbsidor innehåller inget som flimmar mer än tre gånger under en enskundsperiod, eller så ligger flimret under de generella tröskelvärdena för flimmar och rött flimmar. (Nivå A)

Bedömning

Godkänd

2.4 Tillhandahåll sätt att hjälpa användarna att navigera, hitta innehåll och avgöra var de är

2.4.1 Hoppa över grupperat innehåll: En metod/funktion finns tillgänglig för att hoppa över grupperat innehåll som upprepas på flera webbsidor. (Nivå A)

Bedömning

Underkänd

Kommentar

Det finns ingen genväg förbi navigationen och direkt till huvudinnehållet på webbplatsens sidor.

Det här gör webbplatsen mer tidskrävande att använda för besökare som navigerar genom att tabba sig fram med tangentbordet. Framförallt på de sidor som har en lista med länkar till rubriker på den aktuella sidan innan huvudinnehållet. Se exempelvis sidan *Krisberedskap*.

- Krisberedskap
http://goteborg.se/wps/portal/start/kommun-o-politik/samhallsskydd-och-beredskap/krisberedskap!ut/p/z1/hY5LDolwFEXX4gb6XitCGdbowN-AGAK8iSmmVhKhpdQ0cfXiAox3dnLO4AJBDTToubM6dG7Qr4UbSm8lx0JuuUJZ7Dgqcebl_nLLmCdQ_Qto0fhjCuEi1LU9i_eeIRN5kiHKjKPIRjriBqotNKeyotF-r6ihXUsL5M3DeOPZ000B6hgjm7UP1gXTOm_ZZGDs6_dhUqsPtL7dPg!/dz/d5/L2dBISevZ0FBIS9nQSEh/

2.4.2 Sidans titel: Webbsidor har titlar som beskriver ämne eller syfte. (Nivå A)

Bedömning

Godkänd

2.4.3 Fokusordning: Om man kan navigera stegvis på en webbsida och navigeringsordningen påverkar betydelse eller användning, så ska fokuserbara komponenter få fokus i en ordning som bevarar betydelse och användning. (Nivå A)

Bedömning

Godkänd

2.4.4 Syftet med en länk (i sammanhanget): Syftet med varje länk framgår av länktextern i sig själv eller av länktextern tillsammans med sitt automatiskt tydliggjorda länksammanhang, utom då syftet med länken skulle vara tvetydigt för användare i allmänhet. (Nivå A)

Bedömning

Behöver förbättras

Kommentar

Webbplatsen är bra på den här punkten, men det finns fortfarande en förbättringspotential. "Visa alla"-länkar används på en del sidor vilket blir svårt för gravt synskadade användare beroende av skärmläsare. Med den typen av hjälpmedel kan användaren få sidans länkar i en lista. Det är ett bra sätt att snabbt kunna hitta den länk man vill, men när flera länkar bara heter "Visa alla" blir det väldigt svårt att veta exakt vad som kommer visas.

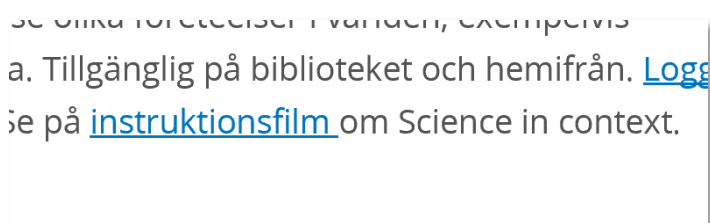
Exemplet nedanför kommer från sidan *Plan- och byggprojekt*, där länkarna leder till en sida för att söka bland projekten, med de relevanta projekten visade. En tydligare förklaring av exakt vad som kommer visas skulle göra länkar av den här typen lättare att använda.



- Plan- och byggprojekt
http://goteborg.se/wps/portal/start/byggande--lantmaterioch-planarbete/kommunens-planarbete/plan--och-byggprojekt!/ut/p/z1/04_Sj9CPykssy0xPLMnMz0vMAfljo8ziAwy9Ai2cDB0N_N0t3Qw8Q7wD3Py8ffwNvE30wwkpiAJKG-AAjgb6BbmhigC3d-B5/dz/d5/L2dBISEvZ0FBIS9nQSEh/

Annars rör det sig mest om enstaka redaktörsmissar när den här typen av problem dyker upp. De tre skärmbilderna nedanför kommer från sidan *Databaser efter ämne* där länktextern "instruktionsfilm" leder till flera olika filmer.

I det första exemplet rör det sig om en länk till en instruktionsfilm om Science in context. Enbart "instruktionsfilm" är länkat.



I nästa exempel är det en instruktionsfilm om Landguiden, återigen är enbart "instruktionsfilm" länkat.

öjljer utvecklingen i världen. Tillgänglig på bibliot
t. Se på [instruktionsfilm](#) om Landguiden.

nalencyklopedin - svenska och ordbok på olika

Det tredje exemplet ser likadant ut och handlar om en instruktionsfilm om Alex.

biblioteket och hemifrån. [Logga](#)
[instruktionsfilm](#) om Alex.

Alex finns även som en led

Det här gör det omöjligt för en skärmläsaranvändare som väljer att visa sidans
länkar i en lista att särskilja dem.

Överlag används länktexter bra på webbplatsen. Men att kontinuerligt utbilda
redaktörer i hur de ska skriva länkar, och följa upp det med kontroller, skulle säkra
att länkar på webbplatsen kommer vara korrekt skrivna även framöver.

Databaser efter ämne

http://goteborg.se/wps/portal/start/bibliotek/sok/databaser/logga-in-hemifran/!ut/p/z1/04_Sj9CPyKssy0xPLMnMz0vMAfljo8ziAwy9Ai2cDB0N_N0t3Qw8Q7wD3Py8fSzMnE31wwkpiAJKG-AAjgb6BbmhigCENdgC/dz/d5/L2dBISEvZ0FBIS9nQSEh/

2.4.5 Flera olika sätt: Det finns mer än ett sätt att hitta en webbsida inom en uppsättning av webbsidor, utom när webbsidan är ett resultat av eller ett steg i en process. (Nivå AA)

Bedömning

Godkänd

2.4.6 Rubriker och ledtexter/etiketter: Rubriker och ledtexter/etiketter beskriver ämne eller syfte. (Nivå AA)

Bedömning

Godkänd

2.4.7 Synligt fokus: Användargränssnitt som styrs via tangentbord har ett sätt att visa var fokus är vid tangentbordsnavigering. (Nivå AA)

Bedömning

Godkänd

Kommentar

Den här punkten är godkänd, men endast webbläsarens egen fokusmarkering används, vilken i praktiken ofta är för svag för att besökare konsekvent ska kunna hitta den snabbt och enkelt. En del element, som knappar och rullgardinslistor, har en egen markering, men den är i många fall otydlig. En tydligare fokusmarkering skulle hjälpa många användare.

Ett problem specifikt för Internet Explorer 11 och Microsoft Edge gör också tabbfokus svårare att följa för användare som tabbar sig fram. I de webbläsarna fokuseras svg-element, exempelvis pilen till höger om Jobb som visas i skärmbilden från startsidan här nedanför. Detta oväntade tabbsteg markeras inte på något sätt och en ovan användare kan tro sig ha tappat bort tabbfokus. För att underlätta för användarna borde dessa svg-element inte finnas med i tabbordningen.



3.1 Gör textinnehåll läsbart och begripligt

3.1.1 Sidans språk: Det huvudsakliga mänskliga språket på varje webbsida kan tydliggöras automatiskt. (Nivå A)

Bedömning

Godkänd

3.1.2 Språk för del av sida: Det mänskliga språket för varje avsnitt eller fras i innehållet kan automatiskt tydliggöras utom för egennamn, tekniska termer, ord av obestämbart språk och ord eller fraser som blivit en naturlig del av språket i den omgivande texten. (Nivå AA)

Bedömning

Underkänd

Kommentar

Där delar av en sida är på ett annat språk än svenska anges inte språket i koden.

Ett tydligt exempel är sidan *Suomeksi* med information på finska. Varken länken på startsidan eller innehållet på den aktuella sidan är uppmärkt som finska.

Uppläsande hjälpmedel kommer därför försöka läsa upp innehållet på det språk som är satt som sidans huvudspråk, svenska.

Suomeksi

Göteborgin kaupunki on osa suomen kielen hallintoaluetta. Tämä antaa Göteborgin ruotsinsuomalaisille erityisiä oikeuksia. Lue lisää oikeuksistasi näiltä sivuilta - Göteborgs Stad är del av finskt förvaltningsområde vilket ger sverigefinska göteborgare särskilda rättigheter.

**Suomenkielen
hallintoalue >**

[Ota meihin yhteyttä suomeksi](#)

Kunta & Poliitikka >

[Neuvonpito](#)

Ett par andra exempel kan ses i skärmbilden nedanför ifrån sidan *Databaser efter ämne*. Ett par textstycken med länkar på engelska och tyskar saknar lang-attribut som förklarar vilket språk de är på.

[Alex \(english\)](#) is a selection of mostly contemporary and twentieth century European authors.

[Alex \(deutsch\)](#) Eine Auswahl von Schriftstellern Europas vor allem aus dem 20. Jh. bis zur Gegenwart.

Det här kan bero på redaktörsmissar, men det kan också vara så att det inte finns möjlighet att välja språk på innehållet i redaktörmiljön.

- Suomeksi
http://goteborg.se/wps/portal/suomeksi-l/Suomeksi!/ut/p/z1/04_Sj9CPykssy0xPLMnMz0vMAfljo8ziQw0NAi2cDB0N3ANCzQ08gxzdXUIsXY0tQsz1w1EV-PsHmBI4egUYhfr5OhobBpvqRxGj3wAF0Bo4BRk5GRsYuPsbEacfj4IoDOORLdIvyA0NDXVUVAQAbkdq2g!/dz/d5/L2dBISEvZ0FBIS9nQSEh/
- Databaser efter ämne
http://goteborg.se/wps/portal/start/bibliotek/sok/databaser/logga-in-hemifran!/ut/p/z1/04_Sj9CPykssy0xPLMnMz0vMAfljo8ziAwy9Ai2cDB0N_N0t3Qw8Q7wD3Py8fSzMnE31wwkpiAJKG-AAjgb6BbmhigCENdgc/dz/d5/L2dBISEvZ0FBIS9nQSEh/

3.2 Säkerställ att webbsidor presenteras och fungerar på ett förutsägbart sätt

3.2.1 Vid fokus: Att en komponent får fokus leder inte till en förändring av sammanhanget. (Nivå A)

Bedömning

Godkänd

3.2.2 Vid inmatning: Att ändra inställningarna för en komponent i ett användargränssnitt orsakar inte automatiskt en förändring av sammanhanget, om inte användaren förvarnats om detta innan komponenten används. (Nivå A)

Bedömning

Godkänd

3.2.3 Konsekvent navigering: Navigeringsmetoder/funktioner som upprepas på flera webbsidor inom en uppsättning av webbsidor presenteras i samma inbördes ordning varje gång de upprepas, om inte användaren initierar en ändring. (Nivå AA)

Bedömning

Godkänd

3.2.4 Konsekvent identifiering: Komponenter som har samma funktionalitet inom en uppsättning av webbsidor identifieras konsekvent. (Nivå AA)

Bedömning

Godkänd

3.3 Hjälp användare att undvika misstag och rätta till misstag

3.3.1 Identifiering av fel: Om ett inmatningsfel upptäcks automatiskt så ska det som är fel markeras och felet beskrivas för användaren med text. (Nivå A)

Bedömning

Godkänd

3.3.2 Ledtexter/etiketter eller instruktioner: Det finns ledtexter/etiketter eller instruktioner när innehåll kräver inmatning från användaren. (Nivå A)

Bedömning

Godkänd

3.3.3 Förslag vid felhantering: Om ett inmatningsfel upptäcks automatiskt och det finns kända korrigeringsförslag så ges förslagen till användaren, utom om det skulle äventyra säkerheten eller syftet med innehållet. (Nivå AA)

Bedömning

Godkänd

Kommentar

Vi testade förslagen i e-tjänsten *Boka tid för borgerlig vigsel i rådhuset*. Vi fick lösningsförslag där det var lämpligt och punkten är godkänd. Men komplettera även gärna fältet för e-postadress med ett exempel på hur en sådan skrivs. Även om de flesta vet hur man skriver en e-postadress kan det underlätta för en del användare med kognitiva funktionsnedsättningar. Detta gäller givetvis också andra platser där en sådan beskrivning saknas.

- Boka tid för borgerlig vigsel i rådhuset
http://goteborg.se/wps/portal/start/gifta-sig-aktenskap/boka-borgerlig-vigsel/boka-borgerlig-vigsel!/ut/p/z1/04_Sj9CPykssy0xPLMnMz0vMAfljo8ziTYzcDQy9TAy9_V0DX_Q0cTcOcTByN3AzcHc30wwkpiAJKG-AAjgZQ_ejCTkFGTsYGBu7-RmD9elyPBOo3RyiwMHMyN3D08XY2NvM29w0xM9QP1o_Sj8rMLcjJTM4s8c1PSc3RjywpKk0F24xXZ0FuaERVSFolAG0hKDQ!/#Z7_42G01J41K86B70ALKC36K7MT61

3.3.4 Förebyggande av fel (juridiskt, ekonomiskt, data): För webbsidor som leder till att användare ingår rättsliga åtaganden eller utför ekonomiska transaktioner, eller som ändrar eller raderar användarstyrd data i datalagringsystem eller tar emot användarens provsvar, så ska minst en av följande punkter gälla: (Nivå AA)

- Möjlig att ångra
- Kontrollerad
- Bekräftad

Bedömning

Inte aktuell

Kommentar

Den här punkten är vad vi kan bedöma inte aktuell i den här granskningen. Men vi har inte gjort en djupare undersökning av de e-tjänster som finns på webbplatsen.

4.1 Maximera kompatibiliteten med nuvarande och framtida användarprogram, inklusive hjälpmedel

- 4.1.1 Parsing: Innehåll som skapats med kodspråk (markup language) har element med kompletta start- och sluttaggar. Elementen är nästlade enligt deras specifikationer. De innehåller inte dubbla attributangivelser och har unika ID:n - förutom då specifikationerna tillåter detta. (Nivå A)

Bedömning

Underkänd

Kommentar

Div-element ligger i span-element på alla sidor vi testade på webbplatsen, vilket är en felaktig nästling. Men på sidan *Lundbybadet* finns det fler förekomster av det här felet, vilket gör den sidan lämplig som ett exempel.

Phrasing content.

9. **Error** Element `div` not allowed as child of element `span` in this context.
From line 1623, column 5; to line 1623, column 82

```
g -->... <div class="wpthemeMenuLoading wpthemeMenuLoadingText wpthemeTempla
```

Contexts in which element `div` may be used:
Where `flow content` is expected.
Content model for element `span`:

På samma sida, och på *Öppettider och kontaktuppgifter* för Backa bibliotek finns också problem med att samma id-värde används på flera ställen. Det här är också ett av de fel som direkt förbjuds i WCAG. Det är troligt att samma fel finns även på andra sidor.

31. **Error** Duplicate ID `{{submenu-id}}`.

From line 1627, column 13; to line 1627, column 75

```
<ul id="{{submenu-id}}" class="wpthemeMenuDropDown" r
```

- Lundbybadet
http://goteborg.se/wps/portal/enhetssida/lundbybadet!/ut/p/z1/04_Sj9CPykssy0xPLMnMz0vMAfljo8ziTYzcdQy9TAy9DcycXA0cXQ1MfQK8Qg0NQsz0wwkpiAJKG-AAjgb6BbmhigDhMiuN/dz/d5/L2dBISEvZ0FBIS9nQSEh/
- Öppettider och kontaktuppgifter
http://goteborg.se/wps/portal/enhetssida/backa-bibliotek/oppettider-och-kontaktuppgifter!/ut/p/z1/04_Sj9CPykssy0xPLMnMz0vMAfljo8ziTYzcdQy9TAy9DcycXA0cXQ1MfQK8Qj0sPE30wwkpiAJKG-AAjgb6BbmhigDWVEcl/dz/d5/L2dBISEvZ0FBIS9nQSEh/

4.1.2 Namn, roll, värde: För alla komponenter i ett användargränssnitt (inklusive, men inte begränsat till formulärelement, länkar och komponenter skapade med script), kan namnet och rollen automatiskt tydliggöras. Status, egenskaper och värden som kan anges av användaren kan bli automatiskt tydliggjord, och meddelande om ändringar i dessa komponenter finns åtkomliga för användarprogram, inklusive hjälpmedel. (Nivå A)

Bedömning

Godkänd

Checklista

Tabellen nedan visar resultatet av acceptanstestet:

WCAG 2.0	Bedömning
1.1.1 (A)	Underkänd
1.2.1 (A)	Inte aktuell
1.2.2 (A)	Underkänd
1.2.3 (A)	Underkänd
1.2.4 (AA)	Inte aktuell
1.2.5 (AA)	Underkänd
1.3.1 (A)	Behöver förbättras
1.3.2 (A)	Godkänd
1.3.3 (A)	Godkänd
1.4.1 (A)	Underkänd
1.4.2 (A)	Inte aktuell
1.4.3 (AA)	Behöver förbättras
1.4.4 (AA)	Godkänd
1.4.5 (AA)	Godkänd
2.1.1 (A)	Behöver förbättras
2.1.2 (A)	Godkänd
2.2.1 (A)	Behöver förbättras
2.2.2 (A)	Godkänd
2.3.1 (A)	Godkänd

WCAG 2.0	Bedömning
2.4.1 (A)	Underkänd
2.4.2 (A)	Godkänd
2.4.3 (A)	Godkänd
2.4.4 (A)	Behöver förbättras
2.4.5 (AA)	Godkänd
2.4.6 (AA)	Godkänd
2.4.7 (AA)	Godkänd
3.1.1 (A)	Godkänd
3.1.2 (AA)	Underkänd
3.2.1 (A)	Godkänd
3.2.2 (A)	Godkänd
3.2.3 (AA)	Godkänd
3.2.4 (AA)	Godkänd
3.3.1 (A)	Godkänd
3.3.2 (A)	Godkänd
3.3.3 (AA)	Godkänd
3.3.4 (AA)	Inte aktuell
4.1.1 (A)	Underkänd
4.1.2 (A)	Godkänd

Användarnas olika problem och förmågor

Det är svårt att få en överblick över antalet individer med olika funktionsnedsättningar, eftersom vi av integritetsskäl inte får registrera det. Dessutom går det att mäta på olika sätt. Vissa funktionsnedsättningar är svåra att diagnosticera, andra påverkar bara vissa delar av livet. De två siffror man oftast stöter på är att 1,3 respektive 1,8 miljoner människor har funktionsnedsättning. Differensen beror på om det är individens subjektiva bedömning, medicinska diagnoser, arbetsförmåga eller något annat som ligger till grund för beräkningen. 9,5 % av befolkningen använder någon typ av hjälpmedel.

Rörelse och motorik



Rörelsehindrade är den största gruppen enligt SCBs statistik över personer med funktionsnedsättningar. Man skiljer mellan medfödda och förvärvade hinder.

Här finns många olika typer av problem, från helt eller delvis förlamade personer till personer som har darrningar eller är greppsvaga.

Vanliga diagnoser:

- Reumatism
- Ryggmärgsskador
- CP-skada
- Bråck och förslitningar

I siffror:

- 560 000 personer över 16 år har en rörelsenedsättning. Hälften av dessa är över 80 år.
- 1 330 000 personer har nedsatt rörlighet i armar eller händer.
- Sjukdomar i skelettet och rörelseorganen är en av de vanligaste orsakerna till längre sjukskrivning.

- Det finns över en miljon reumatiker i Sverige – men många dör utan diagnos.
- 100-150 personer per år drabbas av ryggmärgsskador på grund av olyckor. Ungefär lika många drabbas av bråck eller brott på ryggmärgen på grund av sjukdom eller infektion.
- 130 000 personer använder rullstol
- 250 000 använder rollator

Läsa och skriva



Dyslexi är en vanlig orsak till läs- och skrivproblem. Då har man svårt att avkoda bokstäverna. Det har inget med begåvning att göra. Afasi är en orsak till att vuxna tappar sin läsförmåga helt eller delvis.

Andra orsaker:

- Dålig skolgång
- Svenska som andra eller tredje språk
- Text med för hög svårighetsgrad
- Hjärnskador och sjukdomar i hjärnan
- Neurologiska och reumatiska sjukdomar
- Begåvningshandikapp

I siffror:

- 25 % vuxna har problem med att läsa.
- 4-5 % beräknas ha dyslexi.
- Varje år drabbas 12 000 personer av afasi. En tredjedel av dessa är i yrkesverksam ålder.

Det bor ca 1,4 miljoner utlandsfödda i Sverige, ca 15 % av befolkningen. De flesta kommer från Finland, följt av Irak och Jugoslavien som vanligaste födelseland. Det finns en enorm spridning i de språkliga svårigheterna för personer med så olika förutsättningar, utbildning och ålder vid flytten från hemlandet.

Förstå

Utvecklingsstörning innebär att en person har en begränsad förmåga att förstå. Nedsättningen kan vara lindrig, måttlig eller svår. Utan att definieras som utvecklingsstörda finns det personer som har låg begåvning. Ett sätt att försöka mäta detta är IQ. För hög svårighetsgrad, bristande kunskaper eller ovana vid ett visst sammanhang kan också skapa problem att förstå.

Andra orsaker:

- Dålig skolgång
- Stress, trötthet och mediciner
- Hjärnskador och sjukdomar i hjärnan
- Drogressbruk

I siffror:

- Cirka 0,5 % har diagnosen utvecklingsstörning (ungefär 40 000 personer).
- 6-7 % av befolkningen har låg begåvning.
- 2 % har mycket låg begåvning.

Se



Synskada kan antingen innebära att man ser dåligt eller inte ser alls (är blind). Man kan se dåligt på väldigt många olika sätt. Suddighet, avgränsat synfält och problem med färgseende är vanliga problem. Det finns många olika typer av synskador. När vi blir äldre ser många av oss allt sämre.

Andra orsaker:

- Smärta
- Medicinering
- Dåliga ljusförhållanden
- För långt avstånd, för liten text, dåliga kontraster

I siffror:

- Det finns cirka 100 000 synskadade
- 10 000 är gravt synskadade eller helt blinda
- Cirka 2 000-3 000 kan inte tillgodogöra sig en dagstidning
- 800 läser punktskrift
- Alla över 80 behöver läsglasögon
- Några procent av befolkningen är färgblinda

Höra



Hörselskada kan antingen innebära att man hör dåligt, är överkänslig för ljud eller inte hör alls (är döv). Tinnitus är en speciell form av hörselskada där ljud uppstår i hjärnan utan att det finns någon yttre ljudkälla. När vi blir äldre får många av oss gradvis sämre förmåga att höra.

Andra orsaker:

- Buller och högljudd omgivning
- Dålig akustik
- För långt avstånd, för lågt ljud, för högt bakgrundsljud

I siffror:

- 1,3 miljoner hör dåligt, mer än hälften av dessa är under 65år
- Cirka 650 000 behöver hörapparat, men bara 270 000 har en apparat
- Ca 15 000 är döva
- 10 000 är barndomsdöva och det föds 70 döva barn per år
- Drygt 30 000 personer behärskar teckenspråk
- Döva ser sig själva som en språklig minoritetsgrupp

Tala



Talskador är ett samlingsnamn för att beskriva att man kan ha problem med att tala. Orsaken till en talskada kan variera och talskadan är ofta en del av ett mer komplext problem. Många talskadade har därför ytterligare funktionsnedsättningar.

Många talskadade upplever att de får ett mycket dåligt bemötande av personer de inte känner och när de vänder sig till myndigheter.

Andra orsaker:

- Olyckor och sjukdomar
- Medicinering och trötthet
- Drogmisbruk
- Dialekt och brytning

I siffror:

- Det finns cirka 40 000 talskadade.
- 70 000 stammar
- 1-2 % av alla barn drabbas av en grav språkstörning

Koncentration och minne

Neuropsykiatriska diagnoser, till exempel adhd, kan påverka en persons förmåga att komma ihåg saker eller att koncentrera sig. Många funktionsnedsättningar och sjukdomar ger dessa problem som en bieffekt. Psykiska sjukdomar påverkar ofta dessa förmågor på ett negativt sätt. Demens leder till gradvis funktionsnedsättning och ökade problem.

Andra orsaker:

- Smärta och trötthet
- Dålig sömn
- Medicinering

- Stress

I siffror:

- Det finns cirka 150 000 med demens. Antalet beräknas öka kraftigt.
- 5 % av barnen och 3 % av vuxna uppskattas ha adhd
- Dåligt utformade IT-system skapar den här typen av svårigheter hos många individer som inte har någon funktionsnedsättning i andra situationer

Social interaktion



Psykiska problem leder ibland till att en person får svårt att fungera i samspelet med andra. Problembilden är väldigt skiftande. Beteendestörningar ingår ofta som en del av en diagnos. Det kan exempelvis röra sig om omotiverad aggressivitet, tics eller fobier. Neuropsykiatriska problem som till exempel autism leder ofta till problem i sociala sammanhang.

Vanliga orsaker:

- Depression och nedstämdhet
- Bipolär sjukdom, hypomani
- Neuropsykiatriska sjukdomar
- Hjärnskador på grund av olyckor
- Drogmisbruk
- Psykoser och vanföreställningar
- Även kulturella skillnader kan skapa den här typen av svårigheter

I siffror:

- 52 000 personer behandlas på psykisk slutenvård varje år
- 20-40 % av befolkningen uppger att de lider av psykisk ohälsa
- 5-10 % uppskattas behöva behandling men bara 3-4 % söker hjälp av sjukvården

Astma och allergi



Astma, eksem och intolerans mot gluten, laktos, livsmedel eller läkemedel är exempel på allergier. Problemen kan utlösas av ansträngning, hudkontakt eller att personen får i sig det han eller hon inte tål. Damm, kemikalier i den fysiska miljön och starka dofter är exempel på orsaker till en allergisk reaktion.

I siffror:

- 1,5 miljoner människor lider av allergi

Överkänslighet

Det finns personer som upplever en överkänslighet mot elektromagnetiska fält, strålning och mikrovågor. Vanliga symptom är hudbesvär, huvudvärk, influensaliknande symptom, illamående, yrsel, ljuskänslighet eller olika typer av kognitiva problem.

I siffror:

- Tusentals personer har dessa besvär men det har inte gått att bevisa en koppling mellan besvären och olika typer av strålning
- Socialstyrelsen har godkänt föreningen Elöverkänsligas förbund som en handikapporganisation som har rätt till statsbidrag

Funka Nu AB

Funka startade som ett ideellt projekt inom funktionshinderrörelsen och är idag marknadsledande inom området tillgänglighet med 80 % av Sveriges myndigheter som kunder. Sedan år 2000 är vi ett privatägt bolag och vår nära relation till brukarorganisationerna innebär en unik kvalitetskontroll och förankring.

Vi har kontor i Stockholm, Oslo och Madrid och kunder över hela världen. Funka är en av grundarna till den internationella branschorganisationen för tillgänglighetsexperter, IAAP.

Funka arbetar med tillgänglighet vad gäller innehåll, design och teknik i digitala gränssnitt; webb, IT och dokument i alla tänkbara format, appar och automater men även skyltar och annan information. Vi har även en verksamhetsdel som fokuserar på tillgänglighet i byggd miljö, orientering, akustik och bemötandefrågor.

Våra rekommendationer bygger på internationella riktlinjer, praktisk erfarenhet och vetenskaplig grund. Ca 20 % av bolagets verksamhet finansieras av forskningsmedel och vi samarbetar med flera ledande universitet.

Genom förtroendeuppdrag och standardiseringsarbete sätter Funkas arbete normer för utveckling och analys samt utformning av krav vad gäller tillgänglighet. På uppdrag av EU-kommissionen har vi bland annat utarbetat kontrollmetodik och mätt status på webbtillgänglighet i samtliga EUs medlemsländer plus Norge, USA, Kanada och Australien.

Vi arbetar aktivt med standardisering på nationell nivå i Sverige, Norge och Spanien samt internationellt och på EU-nivå där vi bland annat har bidragit till gemensamma europeiska krav på tillgänglighet vid offentlig upphandling i EN 301 549.

Funka har på uppdrag av W3C genomfört den auktoriserade översättningen av WCAG 2.0 till svenska och våra experter anses vara världsledande inom webbtillgänglighet.

Funka är EPiServer Solution Partner, Microsoft Partner och Adobe Certified Training Provider. Vi står bakom Funkaportalen, en mötesplats för funktionshinderfrågor.

Bolagsfakta

Styrelsens säte: Stockholm

Styrelsen består av: Lennart Engelhardt (ordförande), Patrick Finch, Mats Fogelberg och Mats Wennberg.

Antal anställda: 2016: 42

Omsättning 2015: 37 MSEK